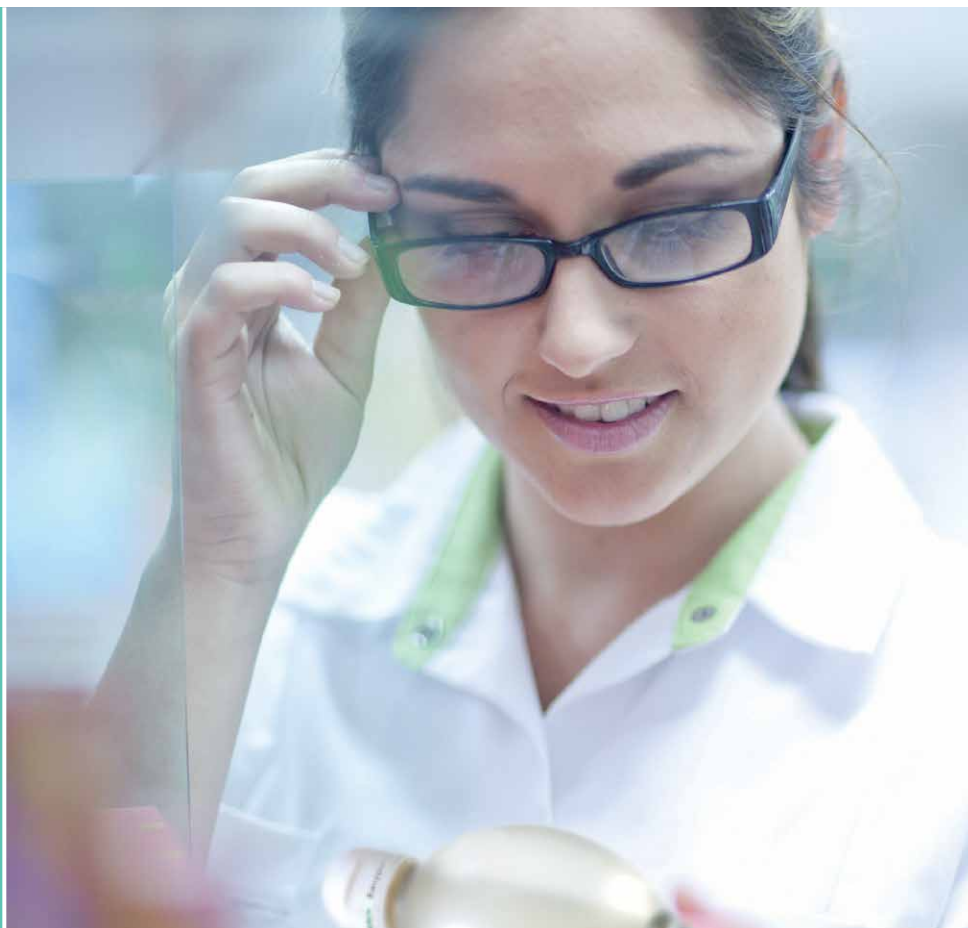


# Easypump® II – bezpieczne przygotowanie w aptece gotowego leku do podania.

Pompy elastomerowe dla krótko- i długotrwałych infuzji



Elastomerowe systemy infuzyjne

Idealne  
rozwiązanie  
dla farmaceutów

**B | BRAUN**  
SHARING EXPERTISE

# Easypump® II

## Idealne rozwiązania dla terapii



### Elastyczne rozwiązania z Easypump® II

Easypump® II – jest elastomerową pompą infuzyjną, oferującą elastyczne rozwiązania prowadzenia terapii krótko i długookresowych (jak antybiotykoterapia, chemioterapia, leczenie bólu). Przygotowanie przez aptekę gotowego systemu infuzyjnego z lekiem w pompie, pozwala personelowi medycznemu skutecznie prowadzić terapię szpitalną oraz terapię ambulatoryjną. Korzyścią dla pacjenta jest szybsza mobilizacja i powrót do zdrowia, korzyścią dla szpitala jest skrócenie pobytu w oddziale i zadowolenie pacjenta.

Koreczek (zamykający port do napełniania pompy)

Port do napełniania pompy

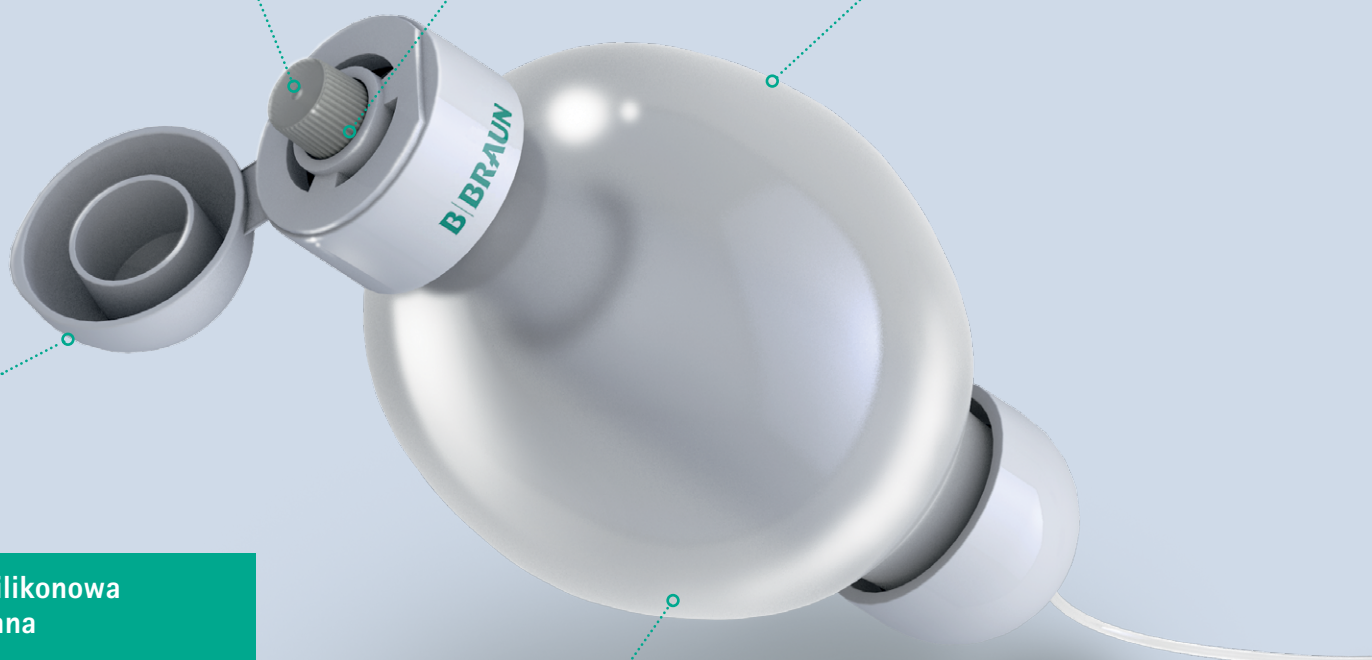
Trwała zewnętrzna powłoka

Wygodna zatyczka ochronna

### Nowa silikonowa membrana

- Membrana z odpowietrznikiem
- Lepsza stabilność mechaniczna
- Bardziej dokładny przepływ
- Przyjazny wygląd
- 5 lat gwarancji

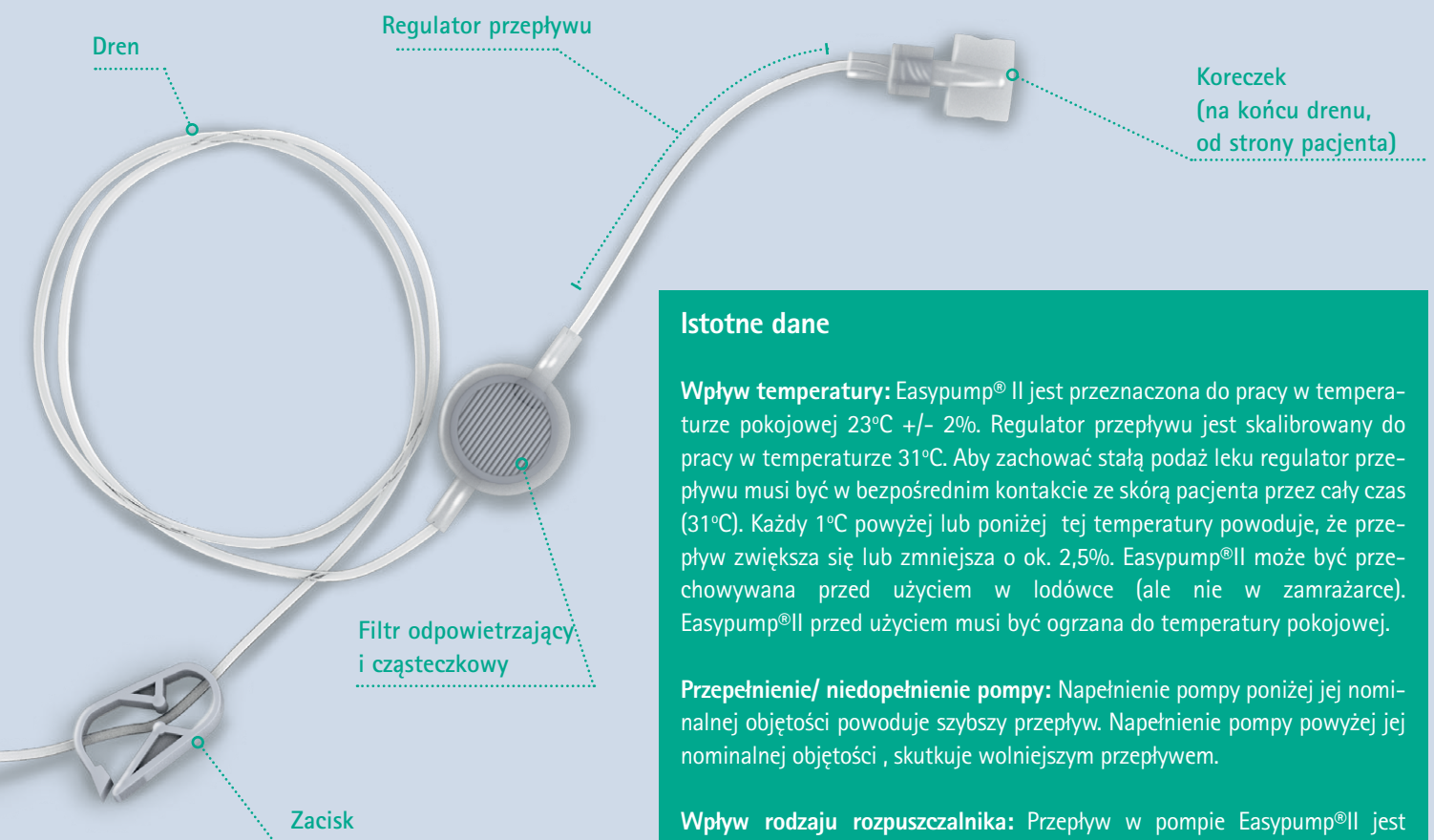
Elastomerowa membrana





### Korzyści dla farmaceutów

- Łatwe napełnianie pompy (nie wymaga dużej siły)
- Szeroki zakres terapii (dostępna obszerna lista dotycząca stabilności leków)
- Nie wymagane programowanie lub zmiana porzepływu
- Zintegrowany odpowietrznik i filtr cząsteczkowy
- Nie zawiera lateksu
- Nie wymaga specjalnych szkoleń dotyczących obsługi



### Istotne dane

**Wpływ temperatury:** Easypump® II jest przeznaczona do pracy w temperaturze pokojowej 23°C +/- 2%. Regulator przepływu jest skalibrowany do pracy w temperaturze 31°C. Aby zachować stałą podaż leku regulator przepływu musi być w bezpośrednim kontakcie ze skórą pacjenta przez cały czas (31°C). Każdy 1°C powyżej lub poniżej tej temperatury powoduje, że przepływ zwiększa się lub zmniejsza o ok. 2,5%. Easypump®II może być przechowywana przed użyciem w lodówce (ale nie w zamrażarce). Easypump®II przed użyciem musi być ogrzana do temperatury pokojowej.

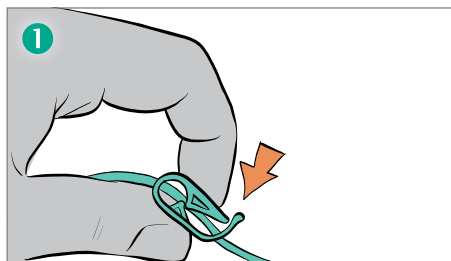
**Przepełnienie/ niedopełnienie pompy:** Napełnienie pompy poniżej jej nominalnej objętości powoduje szybszy przepływ. Napełnienie pompy powyżej jej nominalnej objętości, skutkuje wolniejszym przepływem.

**Wpływ rodzaju rozpuszczalnika:** Przepływ w pompie Easypump®II jest skalkulowana przy użyciu 0,9% NaCl. Stosując glukozę 5% jako rozpuszczalnik lub dodatek leków o wyższej lepkości niż standardowa sól fizjologiczna, wydłuża czas podaży (np. o 10% w wypadku dekstrozy /DSW/).

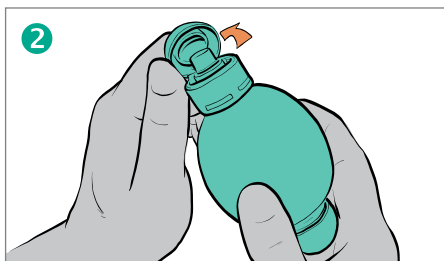
# Instrukcja napełnienia pompy i wypełnienia drenu

## Uwaga: Stosuj sterylne i aseptyczne techniki!

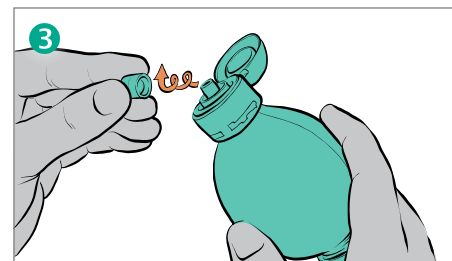
Pompa elastomerowa powinna być napełniona za pomocą strzykawki luer lock, lub podobnego przyrządu stosując techniki aseptyczne. Dren powinien być wypełniony 0,9% NaCl przed podaniem leku do pacjenta.



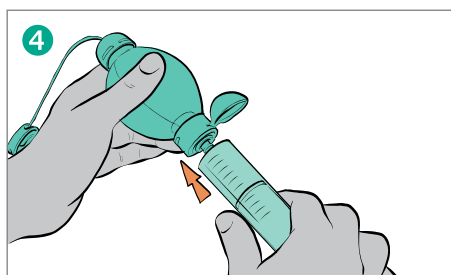
1 Zamknij zacisk na drenie.



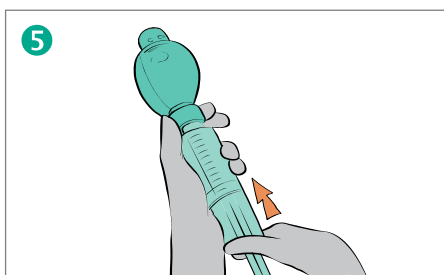
2 Otwórz ochronną zatyczkę.



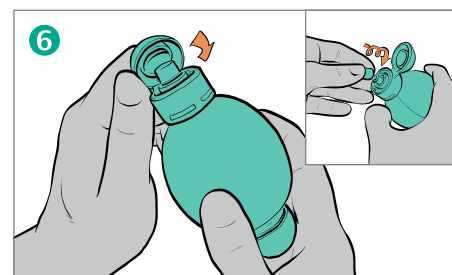
3 Odkręć koreczek z portu do napełniania.



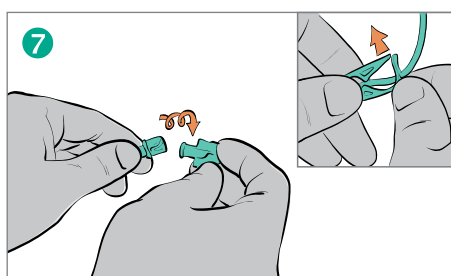
4 Podłącz strzykawkę do portu do napełniania.



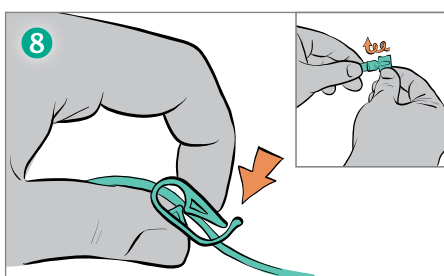
5 Wstrzyknij rozpuszczalnik.



6 Odłącz strzykawkę od portu, zamknij port koreczkiem a następnie zatyczką ochronną.



7 Otwórz koreczek na końcu drenu, otwórz zacisk na drenie, celem wypełnienia drenu.



8 Zamknij zacisk na drenie i zakręć koreczek na końcu drenu.

## Dodawanie leków

Stosuj techniki aseptyczne. Powtórz kroki 2-5 aż do osiągnięcia wymaganej objętości.

**Uwaga:** Upewnij się, że koreczek zamykający port do napełniania pompy oraz koreczek zamykający dren, są właściwie zamknięte po wypełnieniu pompy i drenu. Teraz pompa jest gotowa do użycia.

## Technika wypełniania pompy dla leków podatnych na wytrącanie (np. Fluorouracyl, 5-FU)

1. Zgodnie z instrukcją napełniania, przedstawioną powyżej, wypełnij wstępnie Easyump®II ok. 10 ml rozpuszczalnika.
2. Postępuj zgodnie z instrukcją wypełniania przedstawionej powyżej. Uwaga: pompa napełnia się szybko.
3. Następnie wypełnij pozostałą objętość pompy wstępnie przygotowanym roztworem leku. Dren jest wypełniony wyłącznie rozpuszczalnikiem (dzięki wstępnemu wypełnieniu linii), zabezpieczając przed wytrącaniem leku podczas infuzji. Pompa wypełniona jest rozpuszczonym lekiem.

**Easyump®II jest teraz gotowa do podłączenia do dostępu żylnego pacjenta. Jeśli natychmiast nie podłączamy pompy do pacjenta, należy przechowywać ją w torbie transportowej.**